

Informationsveranstaltung „Wahlpflichtbereich II am Friedrich-Spee-Gymnasium Geldern“

Stefan van Wickern
(Mittelstufenkoordinator)

April 2025

Programm der Informationsveranstaltung

1. Allgemeine Informationen zum WP II
2. Vorstellung der einzelnen Fächer
3. Fragen

Als Ergänzung zum Pflichtbereich wählt jede Schülerin / jeder Schüler aus dem Fächerangebot **ein** zusätzliches Unterrichtsfach aus.

Fremdsprachlicher Schwerpunkt

Französisch (3.Fremdsprache)

Gesellschaftswissenschaftlich-wirtschaftlicher Schwerpunkt

Regionalgeschichte

Mathematisch-naturwissenschaftlich-technischer Schwerpunkt

Biologie-Medizin

Informatik

Die Wahl soll nach Interessen, Neigungen und Begabungen erfolgen und einen inhaltlichen Schwerpunkt setzen.

Die Wahl gilt für die Schuljahre 9 und 10.

Der Unterricht im Wahlpflichtbereich II umfasst **drei** Wochenstunden, in Französisch **vier** Wochenstunden.

Es werden ausschließlich Themen behandelt, die **außerhalb** des Pflichtbereichs liegen. Die Themen sind in den hausinternen Lehrplänen aufgeführt, die sich auch auf der Homepage unserer Schule befinden.

Pro Halbjahr werden **zwei** ein- bis zweistündige Arbeiten geschrieben oder andere Leistungsnachweise erbracht.

Die Leistungen im Wahlpflichtbereich II sind **uneingeschränkt** versetzungswirksam.

Fächergruppe I: D, M, E, F/L

**Fächergruppe II: alle weiteren Fächer
(auch WP II)**

Die Wahl erfolgt mit Hilfe des Wahlbogens
(Haupt- und Ersatzwahl)

Abgabe:

Vor den Osterferien in der Woche bis zum
11. April, beim Klassenlehrer.

Diese Präsentation und
weitere Informationen zur
Mittelstufe (z. B.
Wahlbogen) finden Sie
unter:

www.fsggeldern.de

>Unterricht

>Mittelstufe

Haben Sie zu diesem Zeitpunkt noch Fragen?

Pourquoi apprendre le français?

- **Sprache unseres wichtigsten Handelspartners und größten Nachbarn**
- **über 200 Millionen Sprecher in über 50 Staaten**
- **weltweit ca. 120 Millionen Muttersprachler**
- **Amtssprache in 33 Ländern**

Mach dich fit für Europa - Lerne seine Sprachen!

- **Französischkenntnisse bleiben nie „totes Wissen“**
- **Wer in Europa seinen Weg machen will, sollte möglichst mehrere Sprachen von europäischen Partnern beherrschen**
- **Romanische Sprachen fungieren füreinander als „Brückensprachen“**



**Eine Frage, die Schüler bewegt....
Ist Französisch eine „schwere“ Sprache?**

→ **Kommunikationsfähigkeit**

Kompetenzen: Sprechen & Schreiben / Hören & Lesen

→ **Aufwertung der Bedeutung der Mündlichkeit**

→ **interkulturelles Orientierungswissens**

→ **Schulung methodischer Kompetenzen**

→ **Schulung kooperativer Kompetenzen**

→ **kompetenzorientierte Lernerfolgskontrollen**

→ **1 mündl. Prüfung als Ersatz für eine Klassenarbeit**

Material & Medien

- 2-jähriger Intensivkurs
- 2 Lehrwerkbände
- Material ergänzbar durch ein umfangreiches Zusatzangebot für das selbstständige Üben zu Hause
- Unterstützung durch audiovisuelle Medien



L'échange franco-allemand mit Collèges und Lycées der Pariser Vororte *Noisy-le-Sec* und *Les Lilas*



Schüler der 9. Klassen in Kooperation mit dem LMG

Voraussetzungen

- **Interesse an Sprachen und Kulturen**
- **Kommunikationsbereitschaft**
- **Bereitschaft zu aktiver Mitarbeit und zum Sprechen in der Zielsprache**
- **Sorgfalt und Engagement**

Vorteil:

- **voraussichtlich kleine Lerngruppe**
- **Lateinkenntnisse**

Haben Sie noch Fragen?

Leitthema:

Das Gelderland im Spiegel der Zeit

- „**Gelderland**“ = Lokal- bzw. Regionalbezug des historischen Lernens (**Region**)
- „**Spiegel der Zeit**“ = historischer Längsschnitt (**Geschichte**)

➔ **Regionalgeschichte**

Ziele:

- das erworbene Wissen aus dem Geschichtsunterricht unter neuen/anderen Fragestellungen ausbauen
- in der Auseinandersetzung mit Lokal-/Regionalgeschichte unterschiedliche Methoden einsetzen
(z.B. Archiv- und Projektarbeit)
- ggf. Raum für selbstständiges Arbeiten und Lernen bieten
- das historische Denken und Geschichtsbewusstsein weiterentwickeln

- insgesamt 10 Themenschwerpunkte mit Bezug zum Gelderland; insbesondere Geldern und Umgebung **(Region)**
- von der Antike bis zur unmittelbaren Nachkriegszeit des 2. Weltkrieges **(Geschichte)**
- ggf. können mit den Schülerinnen und Schülern eigene Schwerpunkte festgelegt werden
- im Rahmen der Themenschwerpunkte werden immer wieder außerschulische Lernorte aufgesucht: z.B. Archive, Denkmäler, Museen, verschwundene Orte ...

Regionalgeschichte – Themenschwerpunkte/Inhalte



Jahrgangsstufe 9.1

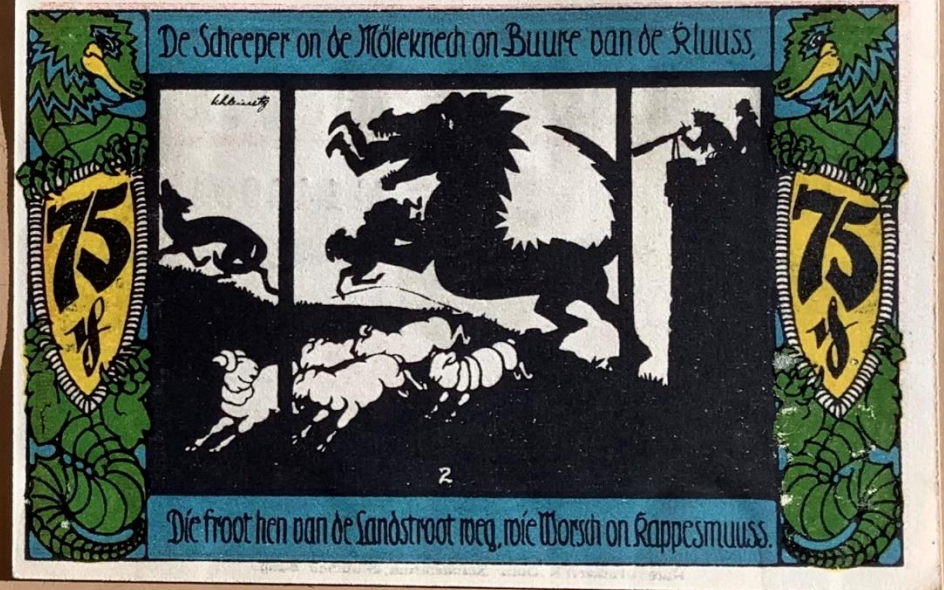
- 1 Was ist Regionalgeschichte?
- 2 Antike in Geldern und Umgebung
- 3 Geldern im Mittelalter
- 4 Das Gelderland im 18. Jh. (und frühen 19. Jh.)

Jahrgangsstufe 9.2

5 Geldern im Kaiserreich

6 Geldern und der Erste Weltkrieg

7 Geldern zur Zeit der Weimarer Republik



Jahrgangsstufe 10.1

- 8** Geldern in der Zeit des Nationalsozialismus – 1933-34

Jahrgangsstufe 10.2

- 9** Juden im Gelderland – Eine Spurensuche
- 10** Geldern nach dem Zweiten Weltkrieg

„Regionalgeschichte ist interessant, da man viel über unsere Region erfährt. Für alle Geschichtsinteressierten ist es das perfekte Fach.“ **Lukas**

„Regionalgeschichte ist toll, denn es ist interessant zu wissen, auf was für einem Boden wir hier eigentlich stehen, wie Geldern entstanden ist und was früher in Geldern alles passiert ist.“ **Tom**

„Regionalgeschichte ist ein sehr interessantes Fach, wenn man sich für die Geschichte seiner Umgebung interessiert, da man viel über Dinge in Geldern lernt, die man zwar kennt, aber bisher nichts Genaueres dazu wusste.“ **Emily**

Haben Sie noch Fragen?

- medizinisch-biologische Themen gewinnen an Relevanz
- Schlagzeilen in den Medien
 - Warum immer mehr junge Menschen Kopfschmerzen haben
 - „Handy-Daumen“ – das Smartphone hat der Welt eine neue orthopädische Zivilisationskrankheit gebracht
 - Warum bereitet die Zeitumstellung oft Probleme wie Müdigkeit und Erschöpfung?

- Befähigung zu einem verantwortungsvollen und bewussten Umgang mit dem Körper
- Einblicke in verschiedenste Bereiche der Medizin
- Einübung naturwissenschaftlicher Denk- und Arbeitsweisen



SchülerInnen, die Interesse am **Aufbau** und an der **Funktion** sowie an **Erkrankungen** des menschlichen Körpers haben

- vertiefte Auseinandersetzung mit einzelnen Themen
- Interessen der Schüler können stärker berücksichtigt werden
- Schwerpunkt liegt auf dem Aufbau/den Erkrankungen des menschlichen Körpers
- mehr Zeit für praktisches Arbeiten, Exkursionen, Expertenbefragung,...

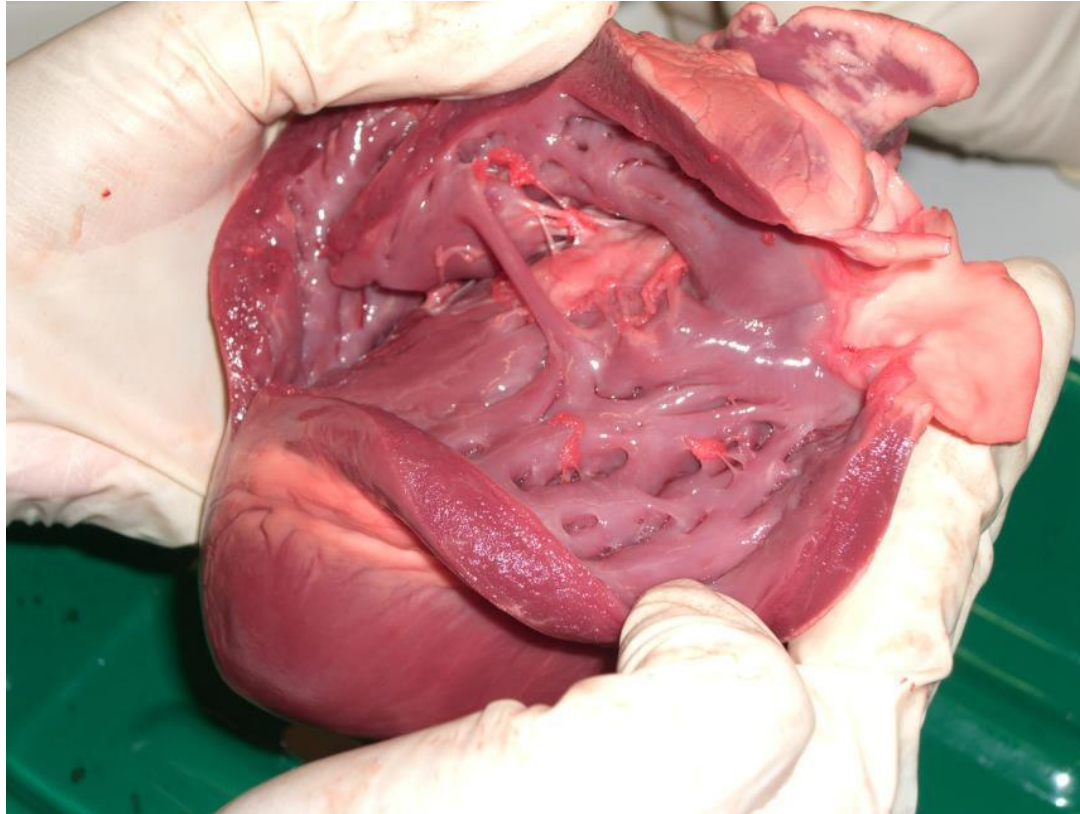
- Gesunde Ernährung und Erkrankungen in Folge von Fehlernährung
- Verdauungssystem und Erkrankungen des Verdauungssystems
- Skelettaufbau, Funktion und Erkrankungen / Verletzungen des Bewegungsapparates

- Aufbau, Funktion und Erkrankungen des Herz – Kreislaufsystems
- Organspende
- Stress und vorbeugende Maßnahmen
- Aufbau, Funktion und Erkrankungen des Gehirns



- praktisches Arbeiten (z.B. Experimente und Übungen)
- Kooperation mit verschiedenen Experten aus der Region (z.B. Ärzte und Therapeuten sowie dem St. Clemens Hospital Geldern)





?
? Fragen ?
?



SchülerInnen, die Interesse an selbständiger Projektarbeit zu Themen wie z.B.

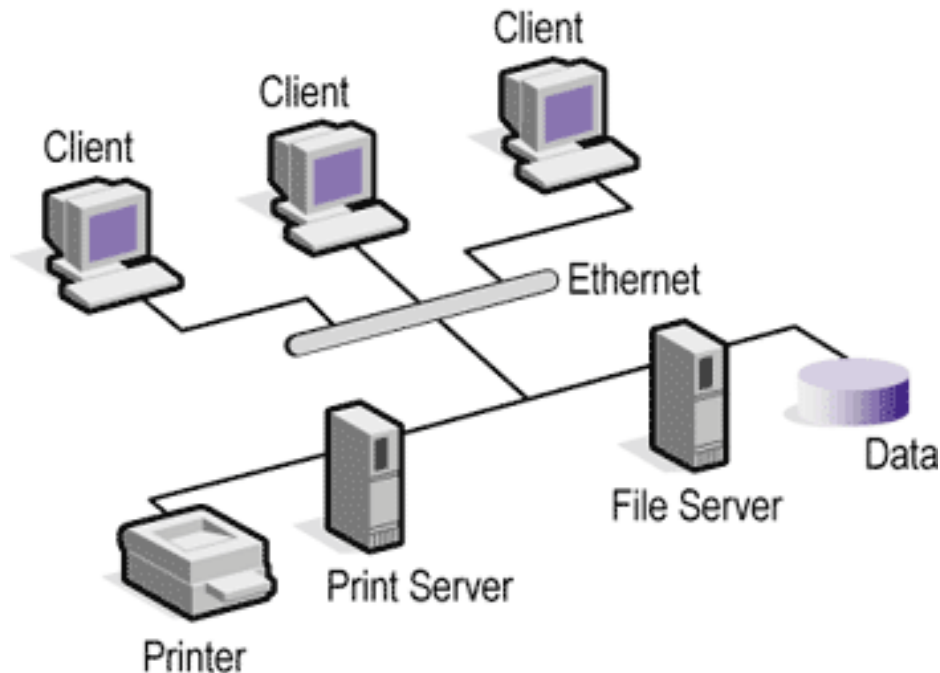
Webseitenentwicklung und Programmierung

haben und die Funktionsweise von

Informatiksystemen logisch nachvollziehen

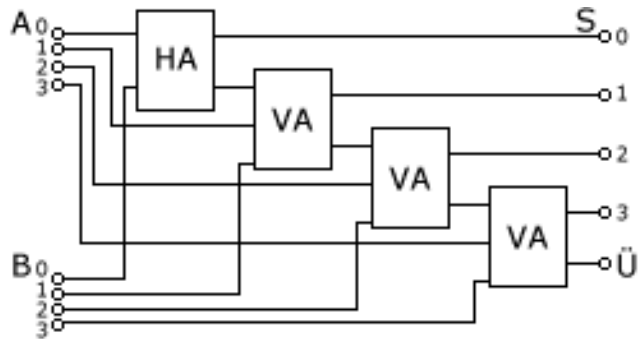
möchten.

Funktionsweise des Schulnetzwerks

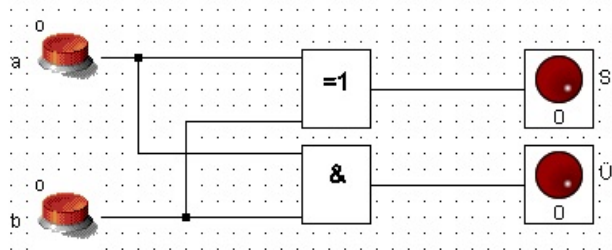


- Anmelden
- Speichern auf dem Server
- Speichern auf dem Stick
- Abmelden

Hardware – Binärsystem & logische Schaltungen



- Gatter
- Speicher
- Zähler



Webseiten: Analyse und Erstellen eigener Seiten

```
<!DOCTYPE html>
<html>
<!-- created 2010-01-01 -->
<head>
<title>sample</title>
</head>
<body>
<p>Voluptatem accusantium
totam rem aperiam.</p>
</body>
</html>
```

HTML

- Auszeichnungssprache HTML
- Stylesheet-Sprache CSS
- Formale Sprache



Digitaler Fußabdruck & Datenschutz

Mein digitaler Fußabdruck – wo hinterlasse ich Daten und was kann daraus geschlossen werden?



- Datenschutz
- Datensicherheit
- Datenmissbrauch

Kryptologie – Verschlüsselungsverfahren

Geheim ist geheim?

Sichere Kommunikation mit Kryptographie



- Skytale
- Caesar-Verschlüsselung
- Vigenère-Verschlüsselung

Programme mit System entwickeln

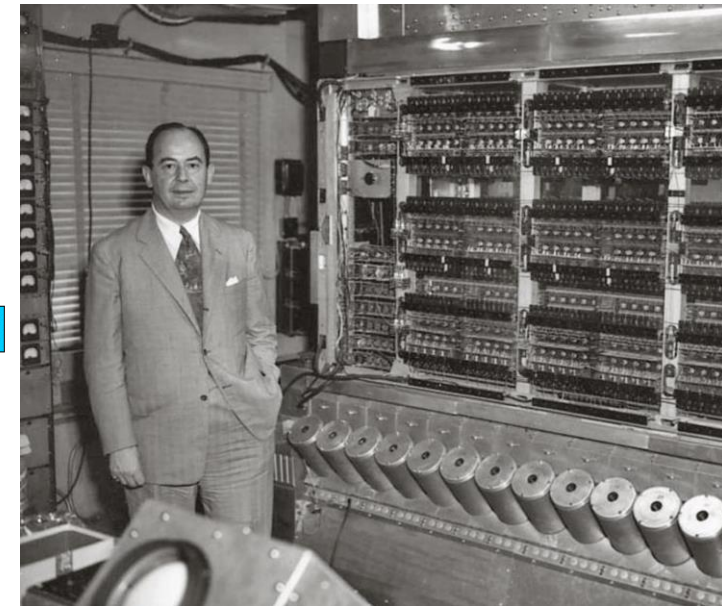
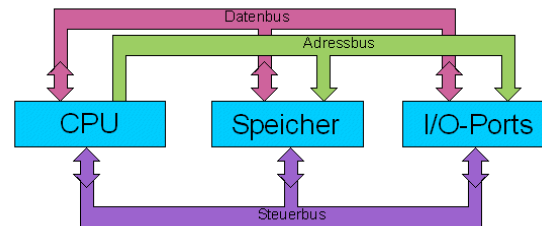
Python

```
1214     csv_path = bpath.abspath(draw_dat.csv_export_path))
1215     psset = psys.settings
1216     particles = [p for p in psys.particles] if psset.type == 'ALIVE'
1217     filenames = []
1218     if psset.render_type == 'OBJKT':
1219         dupli_ob = psset.dupli_object
1220         if dupli_ob is not None and draw_dat.instances_write_dupli:
1221             filepath = [bpath.abspath(draw_dat.path), dupli_ob.name]
1222             if os.path.exists(bpath.abspath(draw_dat.instance_export_path)):
1223                 filepath = [bpath.abspath(draw_dat.instance_export_path), dupli_ob.name]
1224             filepath = ''.join(filepath)
1225             dupli_world = dupli_ob.matrix_world.copy()
1226             transl_inv = Matrix.Translation(-dupli_world.translation)
1227             dupli_ob.matrix_world = transl_inv * dupli_ob.matrix_world
1228             filenames.extend(writeDupliObjects(scene, [dupli_ob], filepath, temp))
1229             dupli_ob.matrix_world = dupli_world * Matrix()
1230             obj.matrix_world = Matrix.Identity(4) * (unsigned long **) lookup_data;
1231             writeObject(context, instance_filepath, [obj])
1232             obj.matrix_world = obj.world
1233         else:
1234             WARNING("Invalid datatype '%s'." % psset.render_type)
1235             return
1236         try:
1237             csv_file = csv_path + psys.name + ".csv" if not temp else csv_path + "csv.temp"
1238             fh = open(csv_file, "w")
1239             for p in particles:
1240                 rot = Quaternion.to_Matrix(p.rotation).to_4x4()
1241                 if (psset.type == "HAIR"):
1242                     h1 = p.hair_keys[0].co
1243                     h2 = p.hair_keys[1].co
1244                     loc = Matrix.Translation(h1)
1245                     scale = Matrix.Scale((h2 - h1).length, 4)
1246                     rot = emitter.matrix_world.decompose()[1].to_matrix().inverted() * rot
1247                 else:
1248                     loc = Matrix.Translation(p.location)
1249                     scale = Matrix.Scale(p.size, 4)
1250                 t = loc * rot * scale
1251                 t = emitter.matrix_world * t if psset.type == "HAIR" else t
1252                 writeTransform(oct_t[0] * t * oct_t[1], fh)
1253             fh.close()
1254             filenames.append(csv_file)
1255             return filenames
1256         except IOError as err:
1257             print("IOError: %s" % err)
1258             return False
1259     return filenames
```

iStock
Credit: matejmo

Innenansichten des Computers

von der Software zur Hardware – Der von Neumann-Rechner



- Von Neumann Rechner
- Komponenten eines Computers

Pro Schuljahr

3 Klassenarbeiten & 1 Projektarbeit

Sonstige Mitarbeit

Zeit für Fragen...

Schüler fragen Schüler

Französisch

Regionalgeschichte

Biologie-Medizin

Informatik

Raum Diff EF

Raum EFa

Raum EFb

Raum EFc

Wir danken Ihnen
für Ihre
Aufmerksamkeit,
bleiben sie
gesund!